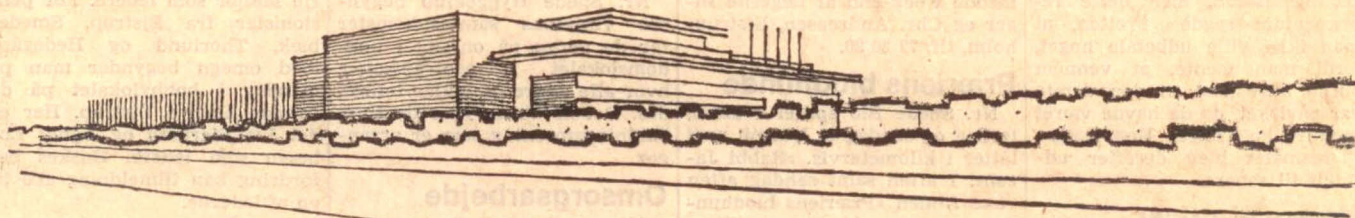


Silkeborg



En perspektivtegning af svømmehallen (den store bygning midt i billedet) med omklædningsfaciliteter og cafeteria til højre - og den eksisterende værelsesfløj og gymnastiksal til venstre. Forrest på tegningen Nordre Ringvej.

Silkeborg Højskoles svømmehal færdig i efteråret 1976

Skitseprojektet godkendt i undervisningsministeriet. Arbejdet til 6-7 millioner kroner udbydes i februar

Projekteringen af den kommende svømmehal ved Silkeborg Højskole er langt fremme, og den selvejende institution, som skal forestå byggeriet, venter på tilsagn om statslån fra Undervisningsministeriet en af de nærmeste dage.

Detailprojekteringen vil være klar først i det nye år,

hvorefter arbejdet udbydes i licitation, og det skal sættes i gang til april.

Skitseprojektet er godkendt i undervisningsministeriet, og vi venter tilsagn om et statslån på 25 procent af de samlede anlægsomkostninger på seks-syv millioner kroner, baseret på 1974-priser, fortæller arkitekt Henning Dammeyer, Silkeborg. Silkeborg kommune yder 40 procent, mens den resterende del optages som kredit- og hypotekforeningslån.

Byggetiden er anslået til halvandet år, således at svømmehallen kan indvies i efter-

året 1976. Den skal anvendes både til højskolens eget brug, til skolesvømning, til offentlig badning og af svømmeklubben.

Svømmehallen tilpasses den øvrige arkitektur, og placeres i højskolens vestlige ende ved siden af den eksisterende værelsesfløj og gymnastiksal.

Eet bassin

Der indrettes eet bassin på 12,5 gange 25 meter med en dybde på 1,2 meter på det laveste og fire meter på det dybeste sted, og det rummer 75-80 svømmere ad gangen. Der opsættes en meter-vippe og fem meter-vippe. Selve hallen og

dets cafeteria adskilles med en glasvæg.

Vandrensnings- og ventilationsanlægget konstrueres således, at der i størst muligt omfang kan ske genanvendelse af varmen. I en række svømmehalsprojekter er der for at spare på anlægsbudgettet sparet på denne konstruktion som Silkeborg Højskoles svømmehal forsynes med for at spare på driftsomkostningerne. Vi finder, det er en særdeles fornuftig investering, siger arkitekten.

Billetsystemet bliver fuldautomatisk, og eneste manuelle betjening i hallen bliver i form af livreddere.

Evin

5. s. 6 Bauer